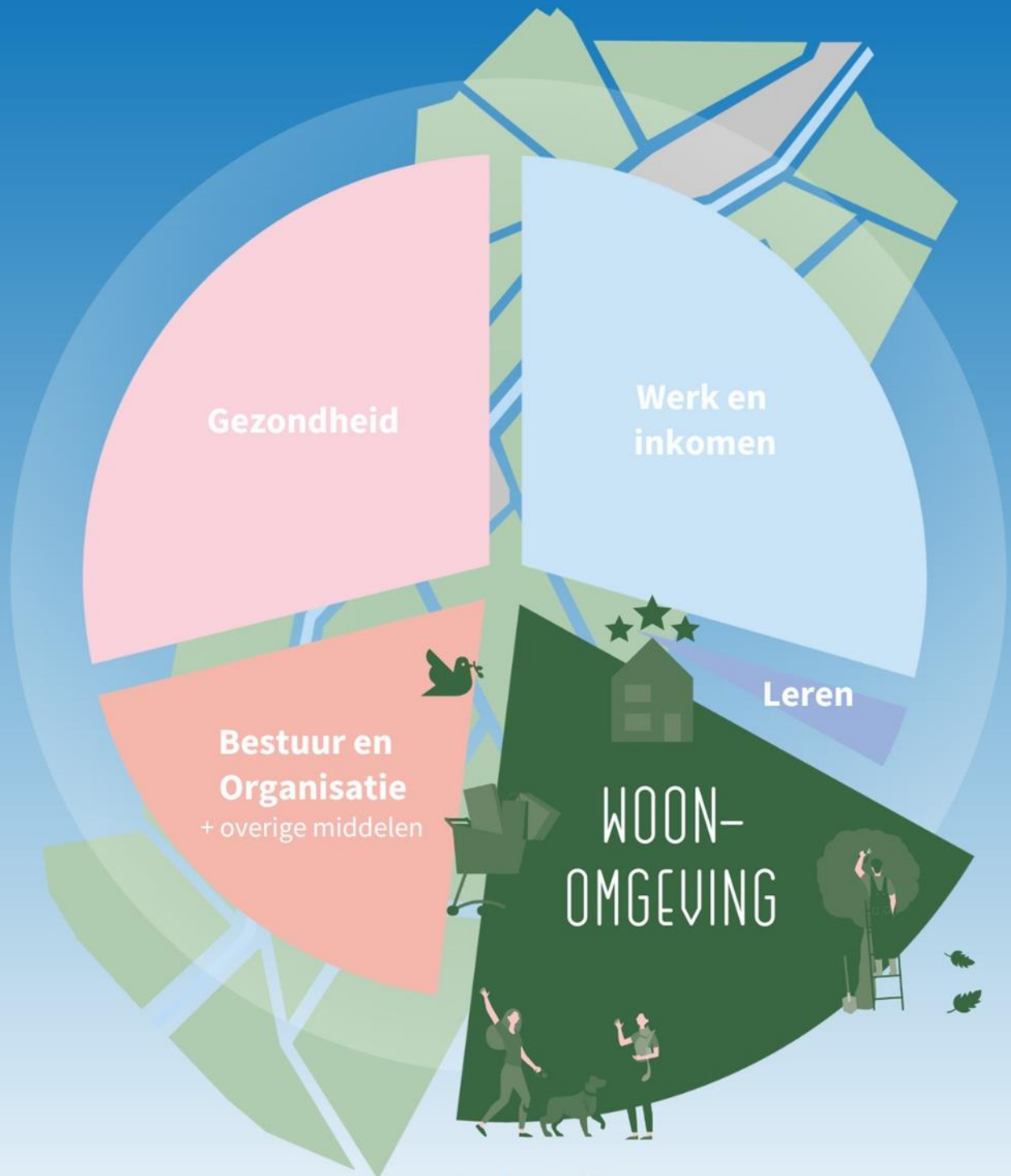


GROEN- EN WATERVISIE

2024 – 2031



november 2023

INHOUDSOPGAVE

1.	INLEIDING		3
1.1	Aanleiding & Doelstelling	3	
1.2	Aanpak	4	
1.3	Beleidskaders	6	
1.4	Leeswijzer	6	
2.	VISIE		7
2.1	Pekelder visie	7	
2.2	De waarde van groen & water	7	
3.	BELEID		9
3.1	Biodiversiteit	10	
3.2	Klimaat	11	
3.3	Welzijn	12	
3.4	Beleving	13	
4.	GROEN- EN WATERSTRUCTUUR		14
4.1	Huidige Groen- en Waterstructuur	14	
4.2	Gewenste Groen- en Waterstructuur	16	
5.	FINANCIËN		18
5.1	Maatregelen	18	
BIJLAGEN			25
	Bijlage 1: Kaart Afwegingskader Woningbouw Pekela – Ruimte voor “verdorpen”	25	
	Bijlage 2: Aanpak eikenprocessierups	27	
	Bijlage 3: Kaart beheersing eikenprocessierups	29	
	Bijlage 4: Reacties op ter visie gelegde Groen- en Watervisie	31	

1. Inleiding

Voor u ligt de groen- en watervisie van gemeente Pekela. In dit plan staat onze visie voor de kwaliteit, functie en doel van groen en water in de leefomgeving beschreven. Onze visie hebben we vertaald naar ambities, en vervolgens naar concrete maatregelen om deze ambities waar te maken. Van oudsher zijn groen en water in de Pekela's onlosmakelijk met elkaar verbonden. In deze visie willen we recht doen aan het verleden, dat mede onze identiteit bepaalt. Tegelijk spelen we in op actuele inzichten en uitdagingen, om onze buitenruimte nog mooier en toekomstbestendiger te maken.

1.1 Aanleiding & Doelstelling

Gemeente Pekela wil zich op de kaart zetten als zelfstandige en aantrekkelijke woongemeente. Dit is vastgelegd in de Toekomstvisie [2022]. Deze ambitie is mede-verankerd in dit beleidsstuk en krijgt hier handen en voeten. Daarmee bieden we ruggensteun voor het maken en consequent doorvoeren van keuzes voor de inrichting van de leefomgeving. Groen en water zijn altijd onderdeel van de totale buitenruimte, het maakt immers in de beleving van gebruikers onderdeel uit van wat we in onze omgeving nog meer tegenkomen: verhardingen, meubilair en bebouwing. We bekijken daarom groen en water altijd in samenhang en vragen onszelf af: wat is de functie, waarde en het gebruik in relatie tot de volledige buitenruimte?

Dat betekent ook dat de informatie en uitgangspunten die ten grondslag liggen aan deze visie actueel en volledig moeten zijn en dat ze aansluiten bij de opgaven van deze tijd. Denk hierbij aan de effecten van het veranderende klimaat op onze buitenruimte, en wetenschappelijk onderzoek naar de toegevoegde waarde van groen op het welzijn van onze inwoners. Bovendien moeten de wensen en behoeften van de Pekelders zelf worden meegewogen. Als gemeente willen we graag ruimte bieden aan groene initiatieven van bewoners, zolang er een goed projectplan wordt gemaakt en er ook voldoende draagvlak is. De gemeente wil hierbij graag ondersteunen, want een groene en prettige leefomgeving, daar zijn we samen verantwoordelijk voor.

De vorige Groenvisie

De vorige Groenvisie (2014) was de basis voor het groenbeheer tot vandaag de dag. Een belangrijk thema in de vorige Groenvisie was de voorbereiding op verwachte bezuinigingen op het groen. En inderdaad, in 2019 was een bezuiniging van €50.000 nodig. Er waren wel een aantal doelstellingen verbonden aan de zoektocht naar mogelijke bezuinigingen, namelijk:

- Kwaliteit boven kwantiteit;
- Bezuinigen mogen geen noemenswaardige afbreuk doen aan zaken als sociale veiligheid, maatschappelijke betrokkenheid en identiteit;
- Bezuinigen dienen te worden ingevuld door het benutten van kansen.

Maatregelen die de afgelopen 10 jaar succesvol zijn doorgevoerd, zijn onder andere:

- Omvormen groen: Het gemeentelijk groen bevat vele typen beplantingen (beheergroepen), die sterk verschillen in uitstraling en onderhoudskosten. Door gericht beheergroepen om te vormen (bijvoorbeeld 25% van het gazon naar extensief beheerd gras) konden er forse besparingen worden bereikt. Dit bood ook kansen voor ecologie en biodiversiteit en deze werden waar mogelijk benut.
- Het verwijderen van hoge dekheesters (hoge beplanting) is uitgevoerd, omdat er in die tijd veel klachten binnenkwamen over het gevoel van (on)veiligheid. Wanneer het groen overzichtelijk is, voelen inwoners zich veiliger.
- Binnen de gemeente moesten stappen worden gezet op het gebied van integraal werken. Dit is bereikt door betere afstemming tussen de groenafdeling en andere afdelingen, vooral sinds gemeente Pekela weer een zelfstandige gemeente is. Ook worden groenmedewerkers flexibel ingezet op andere disciplines, zoals riolering en straatwerk. Dit betekent dat de werknemers inzicht hebben in de verschillende problemen die je in de buitenruimte tegenkomt.
- Een overzichtelijk en up-to-date overzicht van het gemeentelijke groenareaal was er nog niet. Nu hebben we het gemeentelijke groen goed in beeld in het beheersysteem Obsurv.
- We hebben, met behulp van nieuwe eenmalige en structurele budgetten, een RAW bomenbestek opgesteld. Het onderhoud van de bomen is sindsdien grotendeels uitbesteed, en vindt nu plaats volgens een cyclische beheerplanning. Hierdoor is de toenmalige achterstand ingelopen, en ontstaan in de toekomst geen nieuwe achterstanden.

De nieuwe visie

De nieuwe koers en ambities van gemeente Pekela zijn aanleiding om deze Groenvisie te herzien en actualiseren. We geven aan waar we in de komende 8 jaar naartoe willen werken. Na de eerste 4 jaar evalueren we welke stappen we al hebben gezet om onze ambities te bereiken, en waar misschien nog een stapje extra nodig is.

De nieuwe visie betreft in eerste instantie de inrichting van het groen, maar geeft ook richtlijnen mee voor de uitvoering van het groenbeheer. We onderscheiden 4 hoofdthema's: biodiversiteit, klimaat, welzijn en beleving. Daarin krijgen de volgende onderwerpen extra aandacht:

- Klimaatadaptatie
- Versterken biodiversiteit
- Kwaliteit van de buitenruimte
- Richtlijnen voor aanpakken invasieve exoten en ongewenste soorten
- Onkruidbeheersing op verharding
- Richtlijnen voor bomenbeleid

1.2 Aanpak

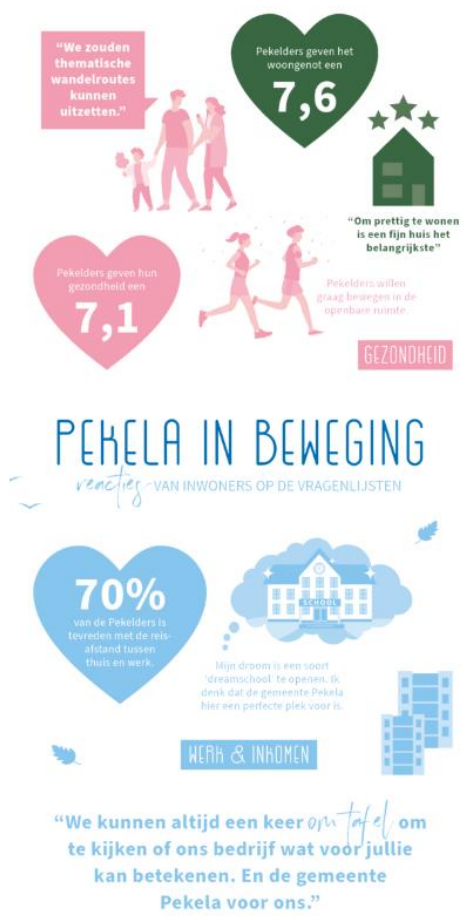
Doorlopen proces

Gemeente Pekela heeft bij het opstellen van de groen- en watervisie samengewerkt met een adviesbureau dat expertise heeft op gebied van groen in de openbare ruimte (idverde Advies). De gemeente heeft op een integrale manier kennis ingebracht. Hiervoor hebben verschillende afdelingen vanuit hun kennisveld meegedacht over de groenvisie. Op deze manier is geborgd dat voldoende aandacht wordt besteedt aan de onderwerpen die voor de hele gemeente belangrijk zijn. Idverde heeft een bureaustudie en groeninventarisatie uitgevoerd en heeft het participatieproces begeleid. In nauwe samenwerking hebben we al die die input verwerkt tot de groenvisie die hier voor u ligt.

Participatie

De gemeente vindt het belangrijk om inwoners en medewerkers van andere afdelingen te betrekken bij de ontwikkeling van nieuwe beleid. Dat zorgt voor meer vertrouwen, een hogere kwaliteit en breder draagvlak. Dat is belangrijk, zeker bij groen en water in de leefomgeving, want daar hebben we allemaal dagelijks mee te maken. Groen en water zijn beeldbepalend en faciliteren op verschillende manieren een veilige, gezonde en uitnodigende leefomgeving. Het participatieproces is aan de start van dit beleidsplan in gang gezet door een enquête op te stellen. Het doel hiervan was om een breed beeld te vormen van wat 'leeft' in Pekela, met betrekking tot de thema's *beleving, biodiversiteit, klimaat en participatie*. Die is online gezet op het participatieplatform [PekelsGoud.nl](https://pekelsgoud.nl); 113 mensen hebben de enquête ingevuld. We hadden gehoopt op meer reacties, maar denken dat dit te verklaren is doordat er in dezelfde periode ook een aantal andere enquêtes werden uitgevraagd, waardoor zogenaamde enquête vermoeidheid is ontstaan. Toch hebben we uit de 113 ingevulde enquêtes interessante informatie op kunnen halen.

Mensen konden tijdens het invullen van de enquête aangegeven of ze verder mee wilden denken over de invulling van het beleid. Mensen die hier interesse in hadden, hebben een uitnodiging gekregen om aanwezig te zijn bij een bewonersparticipatieavond. Er zijn in de zomer van 2023 drie van die avonden geweest, waarbij zowel idverde als vertegenwoordigers van de gemeente aanwezig waren.



Figuur 1. Infographic van de Toekomstvisie Pekela (2022) die ook op Pekels Goud is terug te vinden.

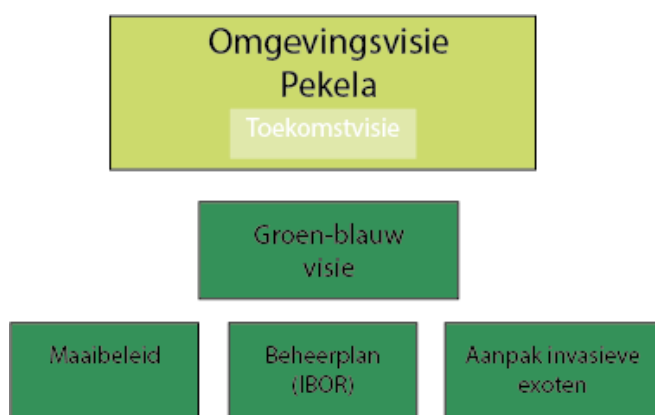
1.3 Beleidskaders

Via een analyse van bestaande relevante beleidsdocumenten hebben we geborgd dat deze groen- en watervisie geijkt is op en aansluit bij:

- Algemene Plaatselijke Verordening Pekela 2023;
- Nota Lokaal Gezondheidsbeleid (2023);
- Toekomstvisie Pekela (2022);
- Afwegingskader woningbouw Pekela (2022);
- Ruimtelijk ontwikkelingsperspectief Pekela (2016);
- **Agenda voor de Veenkoloniën** (2023);
- Inventarisatie beschermde natuurwaarden en gebruik gedragscodes groenbeheer in Pekela (2016).

Daarnaast is de concept Omgevingsvisie gebruikt om deze groen- en watervisie daar goed op aan te laten sluiten.

De groen- en watervisie geeft concrete invulling aan de toekomst- en omgevingsvisie van Pekela. De ambities die in dit document worden geformuleerd zijn van invloed op de uitvoering van het maaibeleid, het integraal beheer van de openbare ruimte (IBOR) en werkt door in de aanpak van invasieve exoten, zie Figuur 2



Figuur 2. Schematisch overzicht van de planniveaus.

1.4 Leeswijzer

In het volgende hoofdstuk lichten we de voor ons centrale thema's binnen dit beleidsstuk toe en wordt de Pekelder visie op deze thema's beschreven. In Hoofdstuk 3 wordt gevolg gegeven aan deze visie door per thema een missie en bijbehorend ambitieniveau te formuleren. Die missie wordt vervolgens uitgesplitst in concrete ambities en acties. Hoofdstuk 4 laat de groenstructuurkaart, huidig en gewenst, zien. Hoofdstuk 5 gaat in op de financiën om deze visie te realiseren. In bijlage 1 is een kaart opgenomen uit het Afwegingskader Wonen. In bijlage 2 en 3 is de huidige aanpak voor de eikenprocessierups opgenomen. Tot slot zijn in bijlage 4 de reacties bijgevoegd op het ter visie gelegde concept.

2. Visie

In de visie beschrijven we wat gemeente Pekela wil bereiken met groen en water in de buitenruimte. Beide onderdelen kunnen elkaar versterken, daarom wordt gewerkt vanuit een overkoepelende visie. We beschrijven hier de waarde voor de gemeente Pekela van de thema's die hierin naar voren komen. Aan de hand van deze thema's krijgt de visie een concrete vertaling naar beleidsonderwerpen, doelstellingen en maatregelen in Hoofdstuk 3, Beleid.

2.1 Pekelder visie

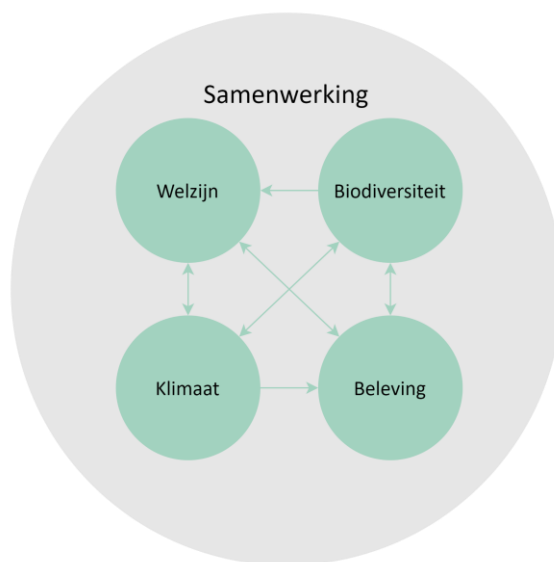
Pekela wil een zelfstandige en aantrekkelijke woongemeente worden en blijven. Daarvoor gaan we **vergroenen**. We streven naar één boom per inwoner van gemeente Pekela, wat betekent dat er nog 4000 bomen bij moeten. Vooral aan de randen is er ruimte om meer bos en woningen in het groen te realiseren. Maar ook in de kernen komt meer groen door te **verdorpen**: bij herinrichtingen wordt grijs vervangen door groen. Op die manier nodigt onze buitenruimte uit tot bewegen, spelen en ontmoeten. Dat past binnen ons begrip van brede welvaart. Bij inrichting, soortkeuze en beheer staan **biodiversiteit** en **klimaatadaptatie** centraal. Bijvoorbeeld via de aanleg van wadi's en natuurvriendelijke bermen en grasstroken. Onze visie is samen te vatten in één zin, namelijk:

In 2028 nodigt de klimaat adaptieve en gezonde fysieke leefomgeving van Pekela haar inwoners uit om te bewegen, spelen en ontmoeten.

Binnen onze visie zijn een viertal thema's van belang, waar we ons bij de ontwikkeling van het groen op gaan richten. De vier thema's zijn biodiversiteit, klimaat, welzijn en beleving. De vier thema's worden overkoepeld door een extra thema: samenwerking. Samenwerken is een manier om het positieve effect dat we met groen kunnen bereiken te vergroten. Door samen te werken met inwoners en belanghebbenden bereiken we meer.

De inhoudelijke thema's (biodiversiteit, klimaat, welzijn en beleving) beïnvloeden elkaar allemaal, direct of indirect. Ze kunnen elkaar versterken:

- Klimaat, biodiversiteit en beleving hebben effect op het thema welzijn.
- Klimaat en beleving hebben effect op het thema biodiversiteit
- Klimaat, biodiversiteit en welzijn hebben een effect op het thema beleving
- Biodiversiteit en welzijn hebben effect op het thema klimaat.
- Samenwerking heeft direct effect op de thema's biodiversiteit, klimaat, welzijn en beleving.



2.2 De waarde van groen & water

Het belang van biodiversiteit

Biodiversiteit gaat over de soortenrijkdom van planten en dieren. Dat heeft enerzijds met een gevarieerde groeninrichting te maken: afwisseling betekent dat er voor meerdere soorten kansen liggen. Anderzijds heeft het te maken met verbinding: de betekenis van een boom is veel breder dan alleen de boom zelf. Het vormt een verblijf- en/of voedselplaats voor vele soorten insecten, schimmels, dieren en planten. Vaak is de boom ook onderdeel van een groter ecologisch geheel. Juist wanneer groen en water doordacht aan elkaar worden gekoppeld, worden dergelijke effecten versterkt. Denk hierbij aan een waterpartij voorzien van een glooiende oever met verschillende soorten beplantingen. Dit biedt nest- en schuilgelegenheid voor verschillende dieren boven en onder de waterspiegel. Of bijvoorbeeld schrale, bloemrijke bermen, die als ecologische verbindingen voor insecten kunnen dienen. Het natuurlijke evenwicht kan ook verstoord worden, bijvoorbeeld wanneer bepaalde soorten de overhand krijgen. Denk hierbij aan Japanse duizendknoop, Eikenprocessierups, of ongelijkbladig vederkruid.

Groen en water helpen ons beter omgaan met klimaatveranderingen

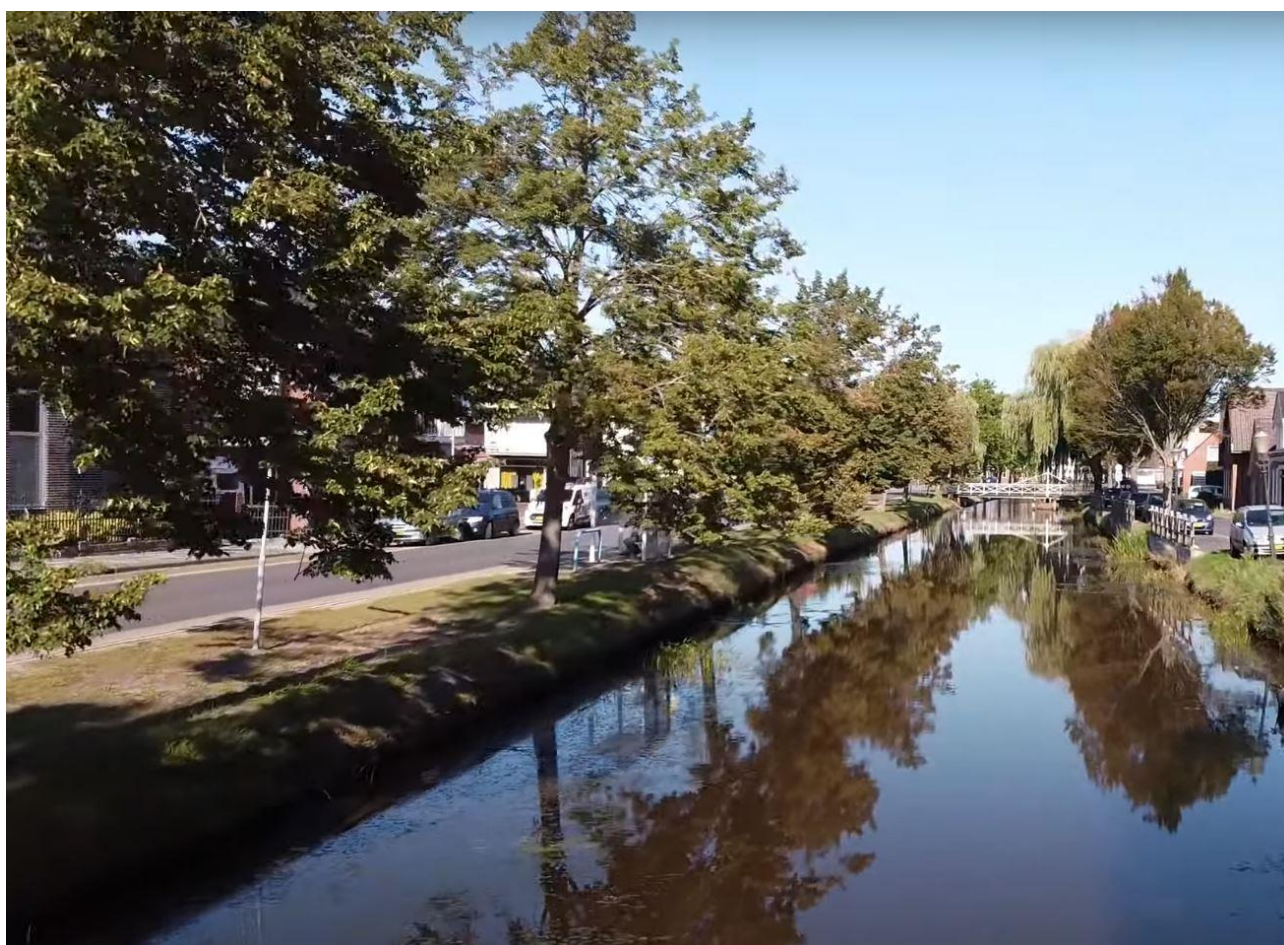
In een tijd waarin we -onder invloed van klimaatverandering- steeds meer met weersextremen te maken zullen krijgen, wordt een robuuste en veerkrachtige groeninrichting extra belangrijk. Groen- en waterstructuren hebben een temperend effect. Bomen bieden onder meer beschutting, verkoeling en verbeteren de luchtkwaliteit (**Bomenposter WUR, 2018**). Met hun wortels in een gezonde bodem laten ze daarnaast meer water infiltreren. Het slim inrichten van de buitenruimte maakt het mogelijk om de natuurlijke kwaliteiten van groen en water optimaal te benutten. Enerzijds gaat het om het realiseren van meer groen, en dan met name bomen. Maar denk ook aan voorzieningen zoals wadi's, die helpen water op te vangen bij hevige neerslag. Juist in de samenwerking tussen groen en water kan een toegevoegde waarde ontstaan, die de onderdelen afzonderlijk niet kunnen leveren. Kortom: er moet balans zijn tussen groen en grijs.

Groen en water hebben invloed op de geestelijke en lichamelijke gezondheid van inwoners

Natuur en water zorgen voor ontspanning en rust. Uitzicht op groen laat mensen de seizoenen intenser beleven en geeft een gevoel van verbondenheid met de natuur. De effecten van een mooie wandeling door natuurlijk gebied, waarin van alles te zien en te beleven is, zijn heilzaam voor zowel lichaam als geest. Een groene leefomgeving nodigt meer uit tot bewegen, recreëren en ontmoeten dan een versteende omgeving en speelt daarmee ook een rol in de sociale cohesie van een buurt. In ons recentelijk vastgestelde gezondheidsbeleid (2023) is één van de vier uitgangspunten dat een gezonde leefomgeving een randvoorwaarde is voor gezond gedrag. Voldoende en aantrekkelijk groen speelt hierin een belangrijke factor, omdat het uitnodigt om naar buiten te gaan en te bewegen.

Beleving

De uitstraling van het groen en water in de gemeente heeft invloed op de beleving en het gebruik ervan. Een zorgvuldig vormgegeven en onderhouden buitenruimte zorgt voor herkenning, oriëntatie en zegt zelfs iets over onze identiteit. Zeker in Pekela, waar we ons veenkoloniale verleden kunnen aflezen in de groen- en waterstructuren. Bomen en sloten nemen ons mee naar onze geschiedenis en bomenlanen en rotondes helpen ons om plekken te herkennen. Daarnaast heeft groen een persoonlijke betekenis, bijvoorbeeld wanneer een boom geplant is ter ere van een geboorte of ter nagedachtenis aan een belangrijk persoon. Variatie in het groen wordt vaak als mooier ervaren, maar ook de kwaliteit van het groen is van belang voor de beleving. Het is ons doel om de unieke groenelementen te beschermen, en meer variatie in het groen aan te brengen waar dat mogelijk is.



Figuur 3. Het Pekelderdiep ter hoogte van de katholieke kerk in Oude Pekela. Foto: Noord drone.

3. Beleid

In dit hoofdstuk werken we van abstract naar concreet. Te beginnen met het ambitieniveau - en daarmee de prioriteit voor onze gemeente - van de thema's biodiversiteit, klimaat, welzijn en beleving. We kunnen nu eenmaal niet overal maximaal op inzetten; er moeten dus afwegingen en keuzes gemaakt worden. De missie beschrijft (in één zin) welke belofte we aan elkaar doen om de visie (zie Hoofdstuk 2) waarheid te laten worden. De missie streven we tot ten minste 2032 na. Vervolgens breken we die missie op in behapbare stukjes door concrete ambities (wat willen we bereiken?) en bijbehorende acties (wat gaan we daar voor doen?) te formuleren.



Figuur 4. Oude Pekela. © Noord Drone

3.1 Biodiversiteit

Het gaat hier over soortenrijkdom van zowel flora als fauna. We kunnen ecologische meerwaarde creëren op meerdere manieren: door keuzes in de groeninrichting (inheems, afgestemd op lokale biotopen), ecologisch beheer (bijvoorbeeld gefaseerd maaien), het afstemmen van beheer op doelsoorten, maar ook door verbindingen tussen ecologisch waardevolle gebieden aan te leggen of te versterken. Bij het beschermen van natuurwaarden gaat het ook over het aanpakken van invasieve exoten en andere ongewenste planten en plagen. We voldoen in ons werk altijd aan de Wet Natuurbescherming.

Ambitieniveau

1 'Leuk voor erbij'	2	3	4	5 maximale inspanning
Biodiversiteit is geen centrale overweging voor de inrichting en onderhoud van de openbare ruimte		✓		We spannen ons maximaal in om biodiversiteit te versterken en stimuleren

Missie

We kiezen de locaties waar onze maatregelen een maximaal effect hebben. We kunnen niet alles doen, maar wat we doen, leidt tot resultaat.

Ambities (wat willen we bereiken?)

- Pekela optimaliseert de verbinding tussen groen- en waterstructuren.
- Pekela versterkt de biodiversiteit door groen- en waterstructuren in het binnen- en buitengebied met elkaar te verbinden door middel van 'ecological stepping stones' (ESS).
- Pekela creëert meer landschapselementen zoals inheems struweel, houtwallen en bloemrijke bermen om de soortenrijkdom van planten en dieren in onze gemeente te beschermen en te stimuleren.
- We besteden extra aandacht aan het maai-beheer om ecologische meerwaarde te creëren.
- Waar nodig bestrijden we invasieve, storende en woekerende soorten, en waar mogelijk beheersen we ze.

Acties (wat gaan we daarvoor doen?)

- We sluiten aan bij het project 'groenblauwe dooradering' van de Agenda van de Veenkoloniën door bermen en waterkanten ecologisch te beheren. Hierbij stemmen we af en werken we samen met lokale agrariërs.
- Bij nieuwe aanplant in het buitengebied zijn inheemse soorten de norm; binnen de bebouwde kom is ook uitheems sortiment een optie, mits rekening gehouden wordt met de bruikbaarheid voor vogels, bijen, vlinders, insecten, et cetera.
- Door kleinschalige ingrepen in de conditie van de bodem creëren we ecologisch interessante contrasten zoals droog – nat, voedselrijk – voedselarm, et cetera.
 - Er worden nieuwe wadi's aangelegd.
 - Er worden, waar dit mogelijk is, natuurvriendelijke oevers aangelegd bij vijvers, wijken en sloten.
 - Op aangewezen plekken worden bermen verlaagd en daarmee verschaald.
- Op strategische plekken langs populaire ommetjes zaaien we een bloemen- en kruidenrijk mengsel in en wordt extra struweel aangeplant. Bij wijze van pilot sluiten we aan bij het burgerinitiatief 'Boetenom'¹.



Figuur 5 Het zandblauwtje, een soort die voorkomt langs de zanderige paden bij het Heeresmeer

¹ Werkgroep 'Boven Pekela Boetenom' bestaat uit een groep enthousiaste inwoners van Boven Pekela die zich inzetten voor een Veenkoloniaal landschap rondom het dorp waarin ruimte is voor agrarische productie, cultuurhistorie, landschapsschoon, recreatie en biodiversiteit, met respect voor het verleden én voor de mensen die er nu werken, wonen en recreëren. Zij hebben een projectplan geschreven voor het gebied dat loopt van Boven Pekela, naar de Doorsneebeurt tot aan de Ommelander brug en over de Eerste Ontsluitingsweg. Door samenwerkingen op te zoeken met gemeente Pekela, Staatsbosbeheer, provincie Groningen, en allerlei andere partijen willen zij dit gebied vergroenen en aantrekkelijker maken voor de inwoners van Boven Pekela.

- We optimaliseren het maaibeleid om een aantrekkelijker en biodiverser resultaat te bereiken.
 - Op extensief beheerd gras langs het Pekelderdiep wordt verschralend beheer toegepast. Hiertoe wordt een ‘maai-zuig-combinatie’ aangeschaft.
 - Specifieke locaties (in dorpskernen) worden ingezaaid voor een aantrekkelijk bloem- en kruidenrijk resultaat.
 - Op grasland met een hoge soortenrijkdom gaan we gefaseerd maaien².
- We stellen een plan op voor soorten waarvan bewezen (risico's op) overlast bestaan, zoals de reuzenbereklauw of Japanse duizendknoop. We grijpen daardoor gericht en effectief in. Ook willen we bewoners betrekken bij het opsporen en bestrijden/beheersen van dergelijke soorten. Het informeren van bewoners is hier een belangrijk onderdeel van.
- We gaan soorten als Jakobskruid en akkerdistel niet grootschalig actief bestrijden. De overlast binnen de gemeente lijkt mee te vallen. Daarnaast zijn deze soorten van grote waarde voor de biodiversiteit, omdat ze een goede bron van stuifmeel en nectar zijn voor veel verschillende insecten. Wel onderkennen we het risico op vergiftiging van vee. Op risicolocaties met veel overlast van Jakobskruid kunnen we extra bijmaaien vóór zaadzetting. We doen dit alleen op verzoek, en in overleg. In gebieden waar alleen akkerbouw plaatsvindt bestrijden we niet.
- We formaliseren de aanpak van de eikenprocessierups via een EPR-plan (zie bijlage 2 en 3).
- We communiceren duidelijk over keuzes in het groen. Dit doen we bijvoorbeeld door informatiebordjes te plaatsen bij locaties van wadi's en ecologische bermen. Ook communiceren we duidelijker over maai- en snoeimomenten via de website en de gemeentelijke sociale media.

3.2 Klimaat

Klimaatadaptatie geeft aan op welke wijze wij ons aanpassen aan de gevolgen van klimaatverandering. Juist in de samenwerking tussen groen en water ontstaat toegevoegde waarde voor klimaatadaptatie. Het slim inrichten van de buitenruimte maakt het mogelijk om de natuurlijke kwaliteiten van groen en water optimaal te benutten. Enerzijds gaat het over het realiseren van meer groen, bomen en voorzieningen zoals wadi's. Anderzijds moeten we de bestaande groenstructuren robuuster en toekomstbestendiger maken.

Ambitieniveau

1 'Leuk voor erbij'	2	3	4	5 maximale inspanning
<i>Klimaatadaptatie is geen centrale overweging voor inrichting & onderhoud in de openbare ruimte</i>				<i>We spannen ons maximaal in om Pekela klimaatadaptief te maken</i>

Missie

We streven naar een vitaal, gevarieerd en toekomstbestendig groenbestand waarbij bomen volwassen (of zo oud mogelijk) worden. Daarnaast gaan we vergroenen. Concreet willen we 1 boom per inwoner van Pekela, waarvoor 4.000 extra bomen nodig zijn.

Ambities (wat willen we bereiken?)

- We gaan hittestress tegen door te vergroenen binnen de kernen.
- We dragen er zorg voor dat de juiste boom op de juiste plaats staat.
- We zetten in op het vergroten van het groenareaal bij uitbreidingsgebieden 'aan de randen'.
- We verhogen de soortendiversiteit in het groenareaal.
- We treffen maatregelen om hevige regenval beter op te kunnen vangen.

Acties (wat gaan we daarvoor doen?)

- Vergroening is de norm bij herinrichtingen. Bij sloop komt groen terug, en onnodige verharding in de openbare ruimte vervangen we door groen.
- Bestaande bomen worden niet gesnoeid of gekapt in het belang van zonnepaneelbezitters.
- Bij de aanplant van nieuwe bomen in woonwijken wordt wel rekening gehouden met zonnepanelen.
- Voor elke inwoner van Pekela 1 boom. Dat betekent dat er in totaal de komende 8 jaar 4000 bomen bij moeten komen, vooral bij uitbreidingslocaties.

² Bij gefaseerd maaien blijft altijd een deel van de vegetatie staan. Het ongemaaide deel kan bij een latere maaibeurt alsnog worden gemaaid, terwijl dan weer een ander deel blijft staan. Zo blijven er te allen tijde schuilmogelijkheden en voedsel beschikbaar voor insecten, vogels en kleine zoogdieren.

- Voor elke gemeentelijke boom die wordt gekapt geldt een herplantplicht. Bij voorkeur op dezelfde plek. Als herplant op eigen terrein niet mogelijk is dan kan tegen vergoeding op gemeentelijk terrein geplant worden.
- Aan- en herplant van nieuw groen grijpen we aan als kans om meer soortendiversiteit aan te brengen. Dit komt ten goede aan de beleving, biodiversiteit, klimaat- en plaagbestendigheid. Hiertoe stellen we een beplantingsrichtlijn op.
- Bij aan/herplant van bomen wordt in soortkeuze rekening gehouden met toekomstbestendigheid (droogte, verharding, strooizout, klimaatverandering et cetera.). Ook dit wordt opgenomen in de beplantingsrichtlijnen.
- Borgen van voldoende aanwezigheid en afvoer van water binnen bestaande waterstructuren. Bijvoorbeeld door een hoger zomerpeil te hanteren voor vijvers die op het Pekelderdiep aangesloten zitten.
- We leggen nieuwe wadi's aan.
- We verbeteren de structuur van de bodem bij nieuwe aanplant om het waterbergende vermogen van de bodem te vergroten en de aanplant vitaal te houden
- We gaan extra aandacht besteden aan nazorg bij aan- en herplant Hierbij kunnen ook bewoners een rol spelen.

3.3 Welzijn

Gezondheid en welzijn in de context van groenbeleid ziet vooral toe op de kwaliteit van de leefomgeving voor de inwoners van een stad of dorp. Met andere woorden: we zorgen dat het aangenaam leven is voor de Pekelders door ons gemeentelijk groen ten dienste te stellen van een gezond en sociaal leven. Natuur en water zorgen voor ontspanning en rust. Ook gaan mensen die in een groene omgeving wonen eerder naar buiten om te sporten, bewegen of ontmoeten dan in een versteende omgeving. We zorgen ervoor dat er voldoende plekken zijn (en blijven) om dit te doen en dat die voor iedereen toegankelijk zijn. De beschikbaarheid van groene ommetjes zijn hierin van belang. Ook veiligheid in de openbare ruimte is een onderdeel van welzijn.

Ambitieniveau

1 'Leuk voor erbij'	2	3	4	5 maximale inspanning
<i>Welzijn van de Pekelders is geen centrale overweging voor de inrichting en onderhoud van de openbare ruimte.</i>				<i>We spannen ons maximaal in om de leefomgeving zo prettig en gezond mogelijk te maken om in te verblijven.</i>

Missie

De gemeente borgt de veiligheid van de leefomgeving en faciliteert initiatieven gericht op het verhogen van de leefbaarheid.

Ambities (wat willen we bereiken?)

- We zorgen ervoor dat de buitenruimte in Pekela uitnodigt tot bewegen, spelen en ontmoeten.
- Bewoners voelen zich geïnformeerd over, betrokken bij en medeverantwoordelijk voor de leefomgeving.
- De functionaliteit en veiligheid van de openbare ruimte is gewaarborgd.
- We verbeteren de toegankelijkheid van gebieden met een groene en/of blauwe belevingswaarde voor alle Pekelders.


Acties (wat gaan we daarvoor doen?)

- We stellen een plan op voor het actualiseren en vergroenen van natuurlijke speelplekken.
- We ondersteunen groene burgerinitiatieven die bijdragen aan bewegen, spelen, ontspannen en ontmoeten. Bijvoorbeeld door voorzieningen zoals bankjes/zitplekken en aanlegsteigers te plaatsen, het realiseren van veilige en aantrekkelijke fiets- en wandelroutes, of het faciliteren van 'ommetjes'. Hier komt ook een deel van de verantwoordelijkheid bij inwoners te liggen.
- We controleren de maaifrequentie (en passen deze zo nodig aan) van de eerste meterstrook langs wegen, fiets- en wandelpaden om veilig gebruik van wegen en paden te borgen.
- Uitzichtdriehoeken bij kruispunten krijgen extra aandacht, zodat we een veilige verkeerssituatie borgen.
- We stimuleren inwoners te participeren bij de aanleg en het beheer van groene plekken (bijvoorbeeld project Boetenom).
- We communiceren duidelijk en proactief naar bewoners over bijzondere werkzaamheden in de buitenruimte. Bijvoorbeeld bij afwijkend beheer en onderhoud of grotere ingrepen, zoals kap of rigoureuze snoei.

3.4 Beleving

Dit thema behandelt de uitstraling van het groen in onze gemeente en de invloed daarvan op de beleving en het gebruik. Dan gaat het bijvoorbeeld over een gevarieerd groenbestand, het beheersen van onkruid (op verharding), maar ook over identiteit. Het groen en water heeft namelijk vaak een historische relatie met het veenkoloniale landschap en bepaalt daarmee voor een groot deel onze identiteit als gemeente. We stellen ons ten doel om de unieke groenelementen te beschermen, die passen bij de historie en identiteit van Pekela. We hebben dit doel, maar zijn ons er tegelijkertijd van bewust dat iedereen groen op een andere manier beleeft. De een geeft bijvoorbeeld de voorkeur aan strakke gazons, de ander vindt meer natuurlijke, ruige bermen mooi. Niet iedereen zal het dan ook altijd eens zijn met onze keuzes. Wat we wel kunnen doen, is goed uitleggen waarom we bepaalde keuzes maken.

Ambitieniveau

1 'Leuk voor erbij'	2	3	4	5 maximale inspanning
Beleving van het groen is geen centrale overweging voor de inrichting en onderhoud van de groene openbare ruimte				We spannen ons maximaal in om de kwaliteit van het groen in Pekela zo hoog mogelijk te krijgen.

Missie

We verbeteren de uitstraling van het groen in onze gemeente door meer variatie aan te brengen en extra te investeren in plekken met een cultuurhistorische waarde.

Ambities (wat willen we bereiken?)

- We investeren in de groeninrichting en onderhoud op plekken die beeldbepalend zijn of die worden gekenmerkt door een cultuurhistorisch karakter.
- Landschappelijke structuren behorende bij het veenkoloniale verleden, behouden en versterken we.
- Het groenbestand wordt gevarieerder
- Nieuw aan te brengen groen past altijd bij de locatie en de functie.

Acties (wat gaan we daarvoor doen?)

- In de kernen streven we naar een gevarieerd, sierlijk, dorpsachtig beeld. Daarvoor wordt van de in het oog springende locaties als parken en de centra van Nieuwe Pekela en Oude Pekela de beeldkwaliteit verhoogd van B naar A.
- We verbeteren de uitstraling van het Pekelderdiep door op aangewezen plekken grasstroken in te zaaien met een bloemrijk mengsel. We houden hierbij rekening met de breedte van de bermen.
- We proberen de uitstraling van het braakliggend bedrijventerrein langs de N367 te verbeteren met nieuw aan te leggen bosschages, hagen of ecologische bermen.
- We stellen een beplantingsrichtlijn op voor Pekela (sortiment matrix en richtlijnen). Dit is op maat te maken per project. Hierin komt onder meer beplantingsvariatie, biodiversiteit, klimaatadaptatie, groeiplaats, nazorg, en functiebeschrijving aan bod.
- We onderzoeken de balans tussen gazon, ruig gras, struweel en bos. Bij herinrichtingen vormen we waar nodig om of leggen we nieuwe elementen met hoge belevingswaarde aan (Denk aan een Tiny Forest, boomgaard of voedselbos).
- We brengen meer soortendiversiteit aan in de plantvakken.
- We laten op bepaalde plekken ruimte voor vissers.
- We maken parken gevarieerder in boomsoorten. Bij aan- en herplant wordt doelbewust meer variatie aangebracht.
- Buiten de bebouwde kom streven we naar onderhoudsarm groen met een natuurlijke / landschappelijke uitstraling.
- We zorgen ervoor dat bewoners (beter) geïnformeerd zijn over de inrichtingskeuzes en het soort beheer dat daarbij hoort. Bijvoorbeeld: 2 weken voor een maaibeurt staat er standaard een bericht op de gemeentelijke website.
- We stoppen met het uitvoeren van de voor- en najaars takkenroutes. Het geld dat hiermee wordt vrijgemaakt kan worden ingezet om op andere vlakken het groen te verbeteren.

4. Groen- en waterstructuur

4.1 Huidige Groen- en Waterstructuur

We hebben de huidige groen- en waterstructuur uitgewerkt op een kaart. Zo hebben we goed in beeld welke groen- en waterstructuren belangrijk zijn voor gemeente Pekela, en waar we onze aandacht op moeten richten. Aan al deze structuren kunnen op den duur ook concrete maatregelen of voorwaarden worden verbonden. Op de groen- en waterstructuurkaart worden de volgende elementen weergegeven:

Belangrijk groen en blauw in de kernen

Dit zijn de belangrijkste groene en blauwe locaties binnen de kernen. Denk hierbij bijvoorbeeld aan de waterrijke woonwijk ten zuiden van Oude Pekela of de visvijver naast het Heeresmeer.

Pekelderdiep hoofd groen- en blauwstructuur

Dit is de verbindende factor tussen de Pekela's. Het Pekelderdiep met bijbehorende bomenlanen heeft een verkeer geleidende en verbindende functie.

Nevenstructuur historisch groene lanen

De nevenstructuur betreft historisch groene lanen die haaks staan op het Pekelderdiep. Dit betreft bijvoorbeeld de Wildeplaats in Boven Pekela, waar een bomenlaan aanwezig is langs de gehele lengte van de weg.

Nevenstructuur groen verbonden aan belangrijke wegen

Dit betreft het groen dat verbonden is aan belangrijke wegen, zoals het groen langs de Provincialeweg, en de Raadhuislaan die de belangrijkste route vormt richting het centrum van Oude Pekela.

Begraafplaats

Begraafplaatsen hebben vaak een belangrijke landschappelijke waarde

Park

De parken in gemeente Pekela bieden leefgebied voor tal van dieren en planten. Daarnaast hebben de parken een belangrijke functie voor de inwoners: mensen komen hier om te ontspannen en te genieten van het groen.

Bos

In gemeente Pekela zijn 4 bosgebieden aanwezig, twee in Nieuwe Pekela, één aan de zuidkant van Oude Pekela, en één in Bronsveen. Evenals de parken bieden de bossen nog meer leefgebied voor tal van dieren en planten. Het onderhoudsniveau is hier lager dan in de parken, waardoor er meer ruigte en variatie te vinden is. Ook zijn deze bossen belangrijke locaties om te kunnen wandelen in een natuurlijke omgeving.

Sportveld

Sportvelden worden vaak omringd door bomen en struiken. Dit zorgt voor bescherming tegen weersextremen tijdens het sporten, maar biedt ook leefgebied aan bijvoorbeeld vogels.

Centrum

Op de kaart zijn twee centrum gebieden aangegeven, in Nieuwe Pekela en in Oude Pekela. In het centrum is vaak weinig ruimte voor groen. Kwalitatief groen op de juiste plaats is hierbij het streven.

Bebouwde kom

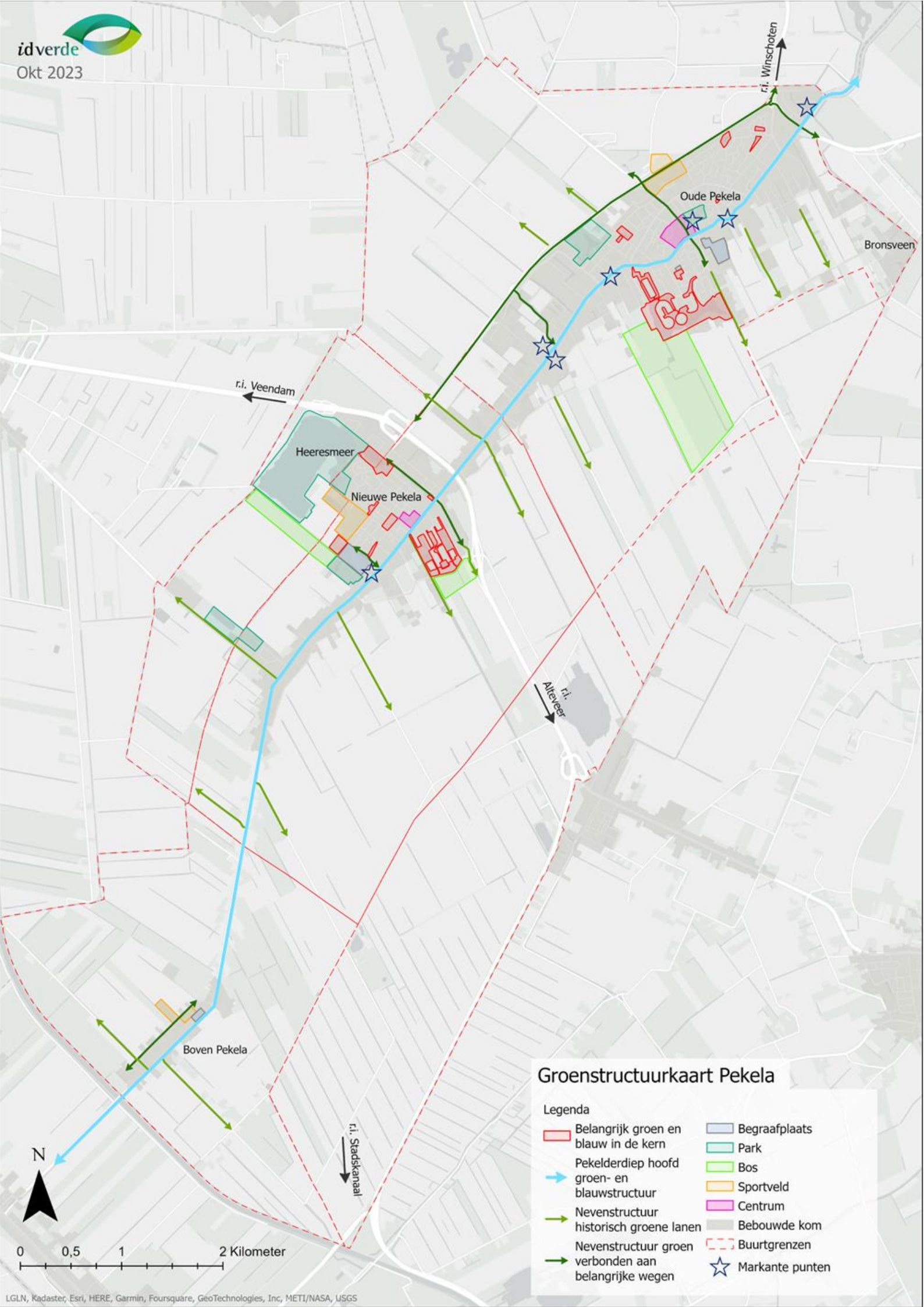
Dit zijn de grenzen van de bebouwde kommen binnen gemeente Pekela.

Buurtgrenzen

Dit zijn de grenzen van de verschillende buurten binnen de gemeente.

Markante punten

Tot slot zijn een aantal markante punten binnen de gemeente aangegeven. Dit zijn bijvoorbeeld het Raadhuis in Nieuwe Pekela, en het Gemeentehuis in Oude Pekela.



Groenstructuurkaart Pekela

Legenda

- | | |
|--|-----------------|
| Belangrijk groen en blauw in de kern | Begraafplaats |
| Pekelderdiep hoofd groen- en blauwstructuur | Park |
| Nevenstructuur historisch groene lanen | Bos |
| Nevenstructuur groen verbonden aan belangrijke wegen | Sportveld |
| | Centrum |
| | Bebouwde kom |
| | Buurtgrenzen |
| | Markante punten |

4.2 Gewenste Groen- en Waterstructuur

In deze groen- en watervisie zijn ambities en concrete stappen benoemd die gemeente Pekela de komende 8 jaar wil waarmaken. De belangrijkste ambities hebben we opgenomen in de gewenste groen- en waterstructuurkaart. Op onderstaande kaart staan de vijf belangrijkste ambities weergegeven.

1. De centra van Nieuwe Pekela en Oude Pekela

De centra van Nieuwe Pekela en Oude Pekela krijgen een kwaliteitsimpuls. We willen hier **verdorpen** door te vergroenen en te herstructureren. Bij nieuwbouw wordt het groen vanaf het begin meegenomen in de planvorming. Bij sloop wordt altijd overwogen of er opnieuw moet worden gebouwd op de kavel, of dat het een kans is de kavel leeg te laten en in te richten met groen. Ook het al bestaande groen wordt verbeterd. Op specifieke locaties zal ingezaaid worden met een kruidenmengsel, wat er mooi uitziet en goed is voor de biodiversiteit. Ook kijken we kritisch naar de bestaande plantvakken, en vernieuwen we waar dat nodig is.

2. Het Pekelderdiep

Het Pekelderdiep vormt de historische “levensader” door de gemeente. Langs het gehele Pekelderdiep is groen aanwezig in de vorm van bomen en bermen. Deze bermen willen we ecologisch gaan beheren. Dit betekent dat we de bermen gaan versralen, waardoor de biodiversiteit zal verbeteren. Op aangewezen plekken, bijvoorbeeld ter hoogte van dorpscentra, zullen we de bermen inzaaien met een kruidenmengsel, wat ten goede komt aan de beleving.

3. Groene ommetjes

Projectgroep “Boetenom” uit Boven Pekela heeft een voorstel gedaan voor een aantal verschillende **groene wandelrondjes** (ommetjes). Langs deze ommetjes wordt de biodiversiteit verbeterd. Dit wordt gedaan door bermen ecologisch te beheren, herplant van bos en nieuwe aanplant van struweel. Ook wil de projectgroep proberen om ecologisch beheer van sloten bewerkstelligen, en wil de projectgroep gaan samenwerken met agrariërs om kruidenrijke akkerranden aan te leggen. Zij hebben vier mogelijke wandel- en fietsroutes aangegeven van verschillende afstanden. Ook willen kijken ze naar mogelijkheden voor natuureducatie, natuurwerkdagen en oogstmarkten. We juichen dergelijke initiatieven aan vanuit de gemeente, en helpen graag mee waar dit mogelijk is.

4. Heeresmeer

In juni 2023 is de Gebiedsvisie Heeresmeer gepubliceerd. Hierin staat de korte- en lange termijn visie voor het Heeresmeer beschreven. Aanleiding tot dit plan was de uitbreidingswens van Van der Velde van de zandwinlocatie in oostelijke richting. Bij het opstellen van de visie is gekeken hoe deze ontwikkeling meerwaarde kan krijgen, bijvoorbeeld op het gebied van gebruik, beleving, woonomgeving, recreatie, ecologie (biodiversiteit) en waterhuishouding (klimaatadaptatie).

Het uitbreiden van het Heeresmeer zorgt er onder andere voor dat er meer ruimte komt voor water. Dit is een groot voordeel wanneer het gaat om **klimaatverandering**. In natte periodes en bij hevige regenval kan het water worden opgeslagen in het Heeresmeer.

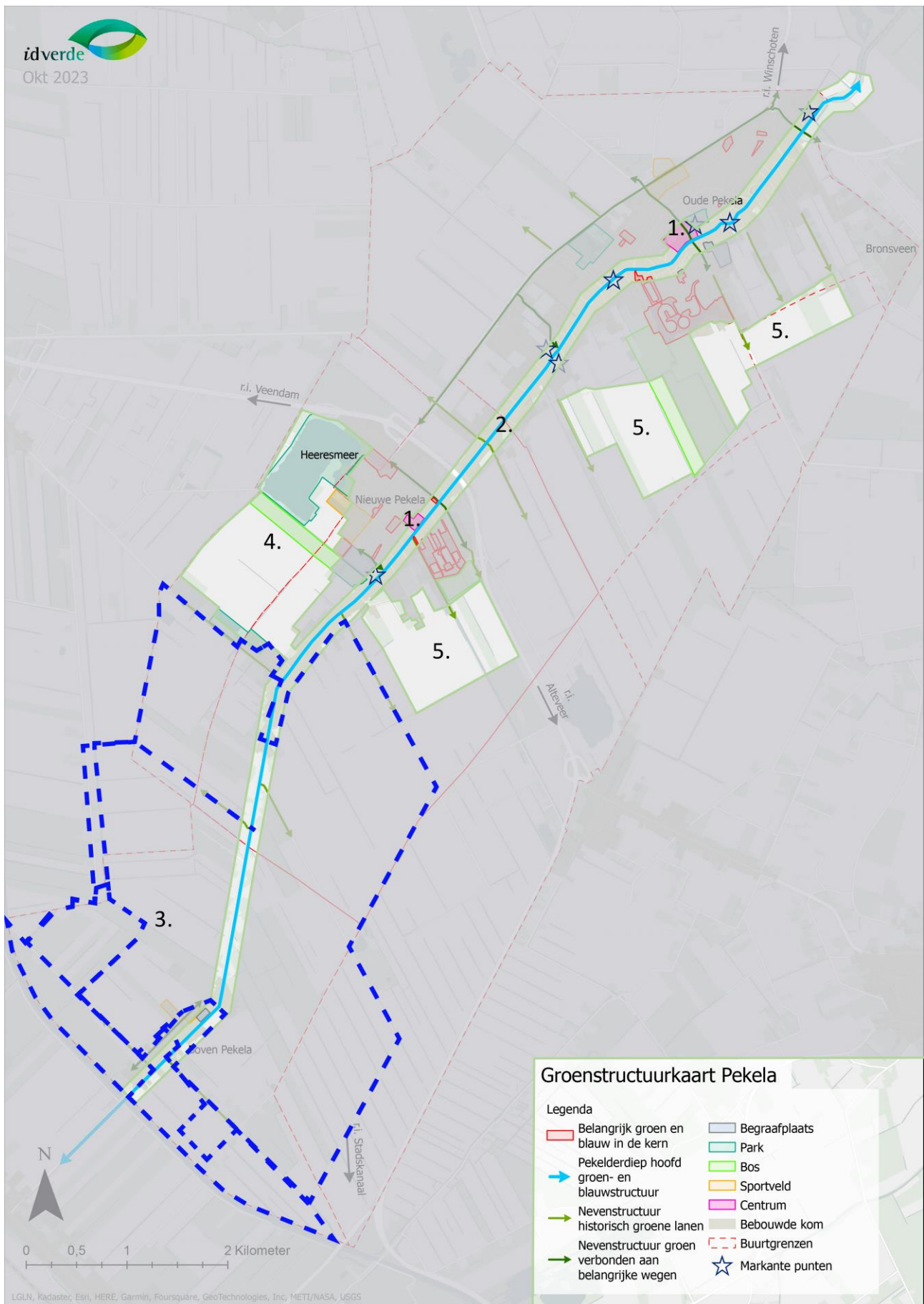
Ook met **biodiversiteit** is rekening gehouden in het plan. Verbindingen tussen natuurgebieden blijven intact. Ook wordt op korte termijn de (zuid)westzijde van het Heeresmeer gericht op het verbeteren van de ecologie en biodiversiteit. Dit wordt onder andere gedaan door het versterken van de nu al aanwezige plas-drasoever. Bomen die moeten wijken voor de zandwinning worden gecompenseerd.

De huidige wandel- en fietspaden rondom het Heeresmeer worden behouden en versterkt, door bijvoorbeeld de wandelpaden toegankelijker te maken. Een rondje wandelen rondom de zwampas blijft mogelijk, en het onderhoudsniveau van de paden wordt naar een hoger niveau getild.

5. Ontwikkeling van bos en wonen in het groen

In het Afwegingskader Woningbouw (2022) is een ruimtelijke strategie voor gemeente Pekela opgenomen (Bijlage 1). Hierin is beschreven waar bijvoorbeeld nieuwe woningen moeten komen in de toekomst, maar ook waar natuur moet komen. Dit laatste is onder ander het geval aan de zuidzijde van Nieuwe Pekela en aan de zuidzijde van Oude Pekela. Hier zijn gebieden aangewezen voor de ontwikkeling van bossen.

Oudere wijken en buurten waar veel huizen dicht bijeen staan zullen worden vergroend door middel van herstructurering. Wanneer nieuwe buurten worden gebouwd, wordt dit gedaan met minder huizen en meer ruimte voor groen en water.



NB: Wanneer deze PDF interactief wordt gemaakt kunnen de verschillende delen op de kaart worden aangeklikt, waarna een tekstvak met afbeelding zichtbaar wordt met een uitleg. Dit is niet de definitieve opmaak.

5. Financiën

In dit hoofdstuk geven we een overzicht van de kosten van de voorgestelde maatregelen. De invulling van de maatregelen komt vanuit incidentele budgetten.

Tabel 1 Overzicht kosten maatregelenpakket.

	2024-2027	2028-2031	TOTAAL
Incidenteel	€ 600.000,-	€ 400.000,-	€ 1.000.000,-*

*De ambitie om 4000 bomen te planten, zie maatregel 17, is nu geschat op EUR 485.000,- Dat valt onder incidenteel geld, maar staat nu verspreid over 5 jaar.

**De financiering van de geambieerde eigen maai-zuig-combinatie (maatregel 7) is onderwerp van overleg, deze is niet opgenomen in deze tabel.

5.1 Maatregelen

Tabel 2. Overzicht alle voorgestelde maatregelen, financiële consequentie en uitvoeringsjaar.

Thema	Nr.	Actie / maatregel	Financiële consequentie (kostenneutraal, incidenteel, structureel)	Kostenraming in EUR	Uitvoeringsjaar
Biodiversiteit	1	We sluiten aan bij het project 'groenblauwe dooradering' van de Agenda van de Veenkoloniën door bermen en waterkanten ecologisch te beheren. Hierbij stemmen we af en werken we samen met lokale agrariërs.	Enkel startkosten door mogelijk andere timing, methode en materieelkeuze. Verder kostenneutraal.	€0,-	2024 – 2027
	2	Bij nieuwe aanplant in het buitengebied zijn inheemse soorten de norm; binnen de bebouwde kom is ook uitheems sortiment een optie, mits rekening gehouden wordt met de bruikbaarheid voor vogels, bijen, vlinders, insecten, etc.	Kostenneutraal	€ 0,-	2024 – 2027
	3	Door kleinschalige ingrepen in de conditie van de bodem creëren we ecologisch interessante contrasten zoals droog – nat, voedselrijk – voedselarm, etc. Zo worden er bijvoorbeeld	95.000,- budget reeds beschikbaar hiervoor, geen extra kosten.	€ 0,-	2024 – 2027

	nieuwe wadi's aangelegd.			
4	Op aangewezen plekken worden bermen verlaagd en daarmee verschaald.	Is in voorbereiding, geen extra kosten.	€ 0,-	2024 – 2027
5	Op strategische plekken langs populaire ommetjes zaaien we een bloemen- en kruidenrijk mengsel in en wordt extra struweel aangeplant. Bij wijze van pilot sluiten we aan bij het burgerinitiatief 'Boetenom'.	Gebruik van bestaande budget voor 'Boetenom' pilot (€50.000,-)	€ 0,-	2024 – 2027
6	We optimaliseren het maaibeeld om een aantrekkelijker en biodiverser resultaat te bereiken. Dit wordt afgestemd op de locatie.	Optimaliseren maaibeeld 75 uur x € 100,- per uur tarief plus benodigde begeleiding en communicatie Op strategische plekken de maaifrequentie omhoog op extensief beheerd gazon.	€ 10.000,- € 80.000,- Evaluatie t.b.v. periode 2028-2031	2024 – 2027 2025 – 2027 2028 – 2031
7	Op extensief beheerd grasland gaan we verschrallen (75% binnen de kom en 50% buiten de kom is ca. 42 hectare). Hiertoe wordt een 'maai-zuig-combinatie' aangeschaft, wat op de lange termijn kosten bespaart.	Enmalige aanschaf maai-zuigcombi Maaifrequentie aanpassen (van 1x per jaar klepelen naar 2x per jaar maaien en zuigen) = binnen huidige begroting. Afvoeren vrijgekomen maaisel.	€ 220.000,- * (i.v.m. overleg omtrent financiering niet in deze begroting opgenomen) € 0,- € 100.000,- Evaluatie	2024 – 2027 2024 – 2027 2024 – 2027
8	Langs het Pekelder diep zal daarnaast eenmalig worden ingezaaid voor een aantrekkelijk bloemen- en kruidenrijk resultaat.	Stukfrezen graszode, inzaaien met een bloemrijk mengsel. € 75,- per 100 m2 eenmalige investering. Oppervlakte gazon aan weerszijden van het diep is ca. 40.000 m ²	€ 30.000,-	2024 – 2027
9	Op grasland met een hoge soortenrijkdom passen we sinusmaaibeheer toe.	Kostenneutraal bij zelfde maaifrequentie.	€ 0,-	2024 – 2027
10	We stellen een plan op voor soorten waarvan bewezen (risico's op overlast bestaan (zoals	Opstellen plan voor uitvoering 80 uur x € 100,- tarief plus benodigde begeleiding en communicatie	€ 12.500,-	2024 – 2027

Klimaat		de Reuzenbereklaauw of Japanse Duizendknoop), zodat gericht en effectief kan worden ingegrepen. Met inzicht in kosten.			
	11	We gaan Jakobskruiskruid niet grootschalig actief bestrijden. We maaien alleen extra bij op risicolocaties op verzoek van agrariërs, en alleen in overleg.	Kostenneutraal	€ 0,-	2024 – 2027
	12	We formaliseren de aanpak van de Eikenprocessierups via een EPR-plan.	Plan ligt er al (zie bijlage 2 en 3). Financiële dekking is nodig voor de uitvoering.	€ 80.000,- Evaluatie t.b.v. periode 2028-2031	2024 – 2027 2028 – 2031
	13	Vergroening is de norm bij herinrichtingen. Bij sloop komt groen terug, en onnodige verharding in de openbare ruimte vervangen we door groen.	Niet opnemen in het beheerbudget maar in de projecten geld hiervoor reserveren.	€ 0,-	2024
	14	Bestaande bomen gaan niet worden gesnoeid of gekapt in het belang van zonnepaneelbezitters. Hier wordt wel controle en snoei uitgevoerd in het kader van boomveiligheid.	Kostenneutraal	€ 0,-	2024 – 2027
	15	Bij de aanplant van nieuwe bomen in woonwijken wordt rekening gehouden met zonnepanelen.	Kostenneutraal	€ 0,-	2024 – 2027
	16	Voor elke inwoner van Pekela 1 boom. Dat betekent dat er in totaal 4.000 bomen bij moeten komen, vooral bij uitbreidingslocaties.	Deze zijn het makkelijkst te realiseren door te koppelen aan woonbudgetten / woonprojectplannen voor uitbreidingslocaties. We gaan uit van ca. de helft (2.000 bomen). Op de begroting zijn ze dan kostenneutraal. 1.500 bomen extra in laanbeplantingen en bestaande groenzones. Ca. € 200,- per boom.	€ 0,- € 115.000,- € 185.000,- € 55.000,-	2024 – 2027 2024 – 2027 2028 – 2031

		500 bomen erbij binnen de kernen, waarvan: 150 op gemeentegrond (€ 600,- tot € 1.000,- per boom) en 350 in tuinen van particulieren (100,- per boom).	€ 95.000,- € 15.000,- € 20.000,-	2024 – 2027 2028 – 2031 2024 – 2027 2028 – 2031
17	Voor elke gemeentelijke boom die wordt gekapt gaat een herplantplicht gelden. Bij voorkeur op dezelfde plek. Dit wordt opgenomen in de kapverordening.	Kostenneutraal	€ 0,-	2024 – 2027
18	Aan- en herplant van nieuw groen grijpen we aan als kans om meer variatie in het bomenbestand aan te brengen. Dit komt ten goede aan de beleving, biodiversiteit, klimaat- en plaagbestendigheid.	Kostenneutraal, zie beplantingsrichtlijn (Beleving).	€ 0,-	2024 – 2027
19	Bij aan/herplant van bomen wordt in soortkeuze rekening gehouden met toekomstbestendigheid (droogte, verharding, strooizout, etc.).	Kostenneutraal, zie beplantingsrichtlijn (Beleving).	€ 0,-	2024 – 2027
20	Borgen van voldoende aanwezigheid en afvoer van water binnen bestaande waterstructuren. Bijvoorbeeld door een hoger zomerpeil te hanteren voor vijvers die op het Pekelder diep aangesloten zitten.	Kostenneutraal	€ 0,-	2024 – 2027
21	We leggen nieuwe wadi's aan.	Zie thema biodiversiteit (wordt uit een ander budget gefinancierd)	€ 0,-	2024 – 2027
22	We verbeteren de structuur van de groeiplaats bij nieuwe aanplant om het waterbergende vermogen van de bodem te vergroten en de aanplant vitaal te houden	Groeiplaatsverbetering boom € 80,00 (onderdeel begroting nieuwe aanplant). Groeiplaatsverbetering beplanting € 500,00 per 10m ³ (onderdeel	€ 0,- € 0,-	2024 – 2027

Welzijn			begroting nieuwe aanplant).		
	23	Extra zorg bij herplant	Groeiplaatsverbetering: opnemen in beplantingsrichtlijn. Kosten, zie hierboven.	€ 0,-	2024 – 2027
	24	Er komt een aanvullend plan voor het actualiseren en vergroenen van speelplekken.	Apart projectplan	€ 0,-	2024 – 2027
	25	We ondersteunen groene burgerinitiatieven die bijdragen aan bewegen, spelen, ontspannen en ontmoeten. Bijvoorbeeld door voorzieningen zoals bankjes/zitplekken en aanlegsteigers te plaatsen, of het faciliteren van 'ommetjes'. Hier komt ook een stuk verantwoordelijkheid bij inwoners zelf te liggen.	Daar zijn aparte budgetten voor, bijvoorbeeld pilot 'Boetenom'.	€ 0,-	2024 – 2027
	26	We controleren en passen zo nodig de maaiplanning en/of maaimoment aan van de eerste meterstrook langs wegen, fiets- en wandelpaden om gevaarlijke verkeerssituaties te voorkomen.	Kostenneutraal	€ 0,-	2024 – 2027
	27	Uitzichtdriehoeken bij kruispunten krijgen extra aandacht. We controleren en passen zo nodig de maaiplanning en/of maaimoment aan.	Kostenneutraal	€ 0,-	2024 – 2027
	28	We stimuleren inwoners te participeren bij de aanleg en het beheer van groene plekken (bijv NK tegelwippen).	Communicatieplan via eigen communicatieafdeling: kostenneutraal.	€ 0,-	2024 – 2027
	29	Wanneer er een afwijkend beheer is, of ingrepen in het groen plaatsvinden (zoals kap	Communicatieplan via eigen communicatieafdeling: kostenneutraal.	€ 0,-	2024 – 2027

Beleving		of rigoureuze snoei) communiceren we daar duidelijk en op tijd over.			
	30	We gaan een hogere beeldkwaliteit handhaven (van B naar A) van het groen in het centrum van Oude Pekela.	Budget om dit te kunnen uitbesteden.	€ 17.500,-	2024 – 2027
	31	We verbeteren de uitstraling van het Pekelder hoofddiep door op aangewezen plekken grasstroken in te zaaien met een mooi bloemrijk mengsel.	Kostenneutraal, want maatregel al opgenomen bij biodiversiteit.	€ 0,-	2024 – 2027
	32	We verbeteren de uitstraling van het braakliggend bedrijventerrein langs de N367 met nieuwe bosschages.	Maaien en grondbewerking, leverantie en aanbrengen beplanting incl. staart. € 400,- per 100 m2 Uitgegaan van 15.000m ²	€ 60.000	2024 – 2027
	33	We stellen een beplantingsrichtlijn op voor Pekela (sortiment matrix en richtlijnen). Dit is op maat te maken per project. Hierin komt onder meer beplantingsvariatie, biodiversiteit, klimaatadaptatie, groeiplaats, nazorg, en functiebeschrijving aan bod.	Incidenteel geld voor maken plan: 50 uur á € 125,- plus benodigde begeleiding en communicatie	€ 15.000,-	2024 – 2027
	34	Bij ontwikkeling van nieuw bos/ bomen/ bosschages in de Pekela's houden we rekening met de 'afleesbaarheid' die hoort bij het veenkoloniale landschap.	Randvoorwaarde bij ontwerp, kostenneutraal	€ 0,-	2024 – 2027
	35	We onderzoeken de balans tussen gazon, ruig gras, struweel en bos. Bij herinrichtingen gaan we waar nodig omvormen of leggen we nieuwe elementen met hoge belevingswaarde aan (bijv tiny forest,	Bepalen huidige en gewenste balans t.b.v. richtlijnen nieuwe inrichting. 60 uur á € 100,- tarief plus benodigde begeleiding en communicatie	€ 10.000,-	2024 – 2027

	boomgaard of voedselbos).			
36	We brengen meer diversiteit aan in de plantvakken. Niet proactief vervangen, maar bij renovaties de inrichting aanpassen.	Kostenneutraal, zie beplantingsrichtlijn.	€ 0,-	2024 – 2027
37	We maken parken gevarieerder. Bij aan- en herplant wordt doelbewust meer variatie aangebracht.	Kostenneutraal, zie beplantingsrichtlijn.	€ 0,-	2024 – 2027
38	In de kernen streven we naar een gevarieerd, sierlijk, dorpsachtig, en beeld.	Kostenneutraal, zie beplantingsrichtlijn.	€0,-	2024 – 2027
39	Buiten de bebouwde kom streven we naar onderhoudsarm groen met een natuurlijke / landschappelijke uitstraling	Kostenneutraal, zie beplantingsrichtlijn.	€0,-	2024 – 2027
40	We zorgen ervoor dat bewoners (beter) geïnformeerd zijn over de inrichtingskeuzes en het soort beheer dat daarbij hoort. Bijvoorbeeld: 2 weken voor een maaibeurt gaat er standaard een bericht uit.	Communicatieplan via eigen communicatieafdeling: kostenneutraal.	€0,-	2024 – 2027

Bijlagen

Bijlage 1: Kaart Afwegingskader Woningbouw Pekela – Ruimte voor
“verdorpen”

Ruimtelijke strategie wonen Pekela

November 2022

Meeden

Winschoten

Veendam

Stadskanaal

Zuidwending

Ommelanderswijk

Boven Pekela

Alteveer

Oude Pekela

Nieuwe Pekela

Bronsvveen

Holte

Onstwedde

Dichtheid: 2-6

Dichtheid: 5-10

Dichtheid: 10-20

Dichtheid: 10-20

Dichtheid: 10-20

Legenda:

Centrum	Bronsvveen mogelijke uitbreiding
Lint met doorschijn	Groene ontwikkeling zonder woningen o.u. bos
Lint Oude Pekela	Water recreatie
Lint Nieuwe Pekela	Nieuw bos
Boven Pekela	Nieuw water
Bronsvveen	Recreatie
Bedrijven	Biodiversiteit
Ontwikkeling zonnepanelen	Kanaal
Open gebied	Wegen
Zeer open gebied	Fietsroutes
Natuur	Langzaam verkeer routes
Sportlocatie	Boornest
Water	Brug
Ontwikkeling 'Huisruimte'	Lange termijn ontwikkel.
Ontwikkelingsplan	Rote kisten
Ontwikkelingsgebied voor woningen in het bos	Globaal monumenten
Ontwikkelingsgebied voor woningen	Monumenten
Integrale centrumaanpak	

Programma:

Vrijstaand	Collectief
Half vrijstaand	Groen
Rijwoningen	Sport
Appartementen	Agrarisch
Passieswoning	Bedrijven
Tiny house	Maatschappelijk

Gemeente Pekela

Bijlage 2: Aanpak eikenprocessierups

Werkafspraken 2021 aanpak Eikenprocessierups (EPR)

Aan : Albert Hilvering, Henk Weidgraaf, Gert Jan Nijhof, Jeroen Brugging, Rense Peper
 Van : Henk-Jan Laning
 Datum : Versie 24 maart 2021 (tevens agenda t.b.v. evaluatie overleg op 6 oktober 2021)

- * Beide Gemeenten zijn akkoord met de werkafpraak:
- * **Groen** is gerealiseerd/gereed
- * **Oranje** is aandacht/nog te realiseren
- * **Beheer en realisatie verricht in 2021 geen werkzaamheden meer voor de Gemeente Pekela**
- * **De Buitendienst valt onder de gemaakte 1 jarige DVO afspraak Veendam/Pekela**

Inleiding:

Gemeente	Aantal nesten 2018-2019-2020	Ruimingskosten 2018-2019-2020
Veendam	3 – 176 – ?	€ 125 - € 4.000 - € 6.700
Pekela	5 – 217 – ?	€ 250 - € 3.500 - € 6.400
Totaal	8 – 393 – ± 350	€ 375 - € 7.500 - € 13.100

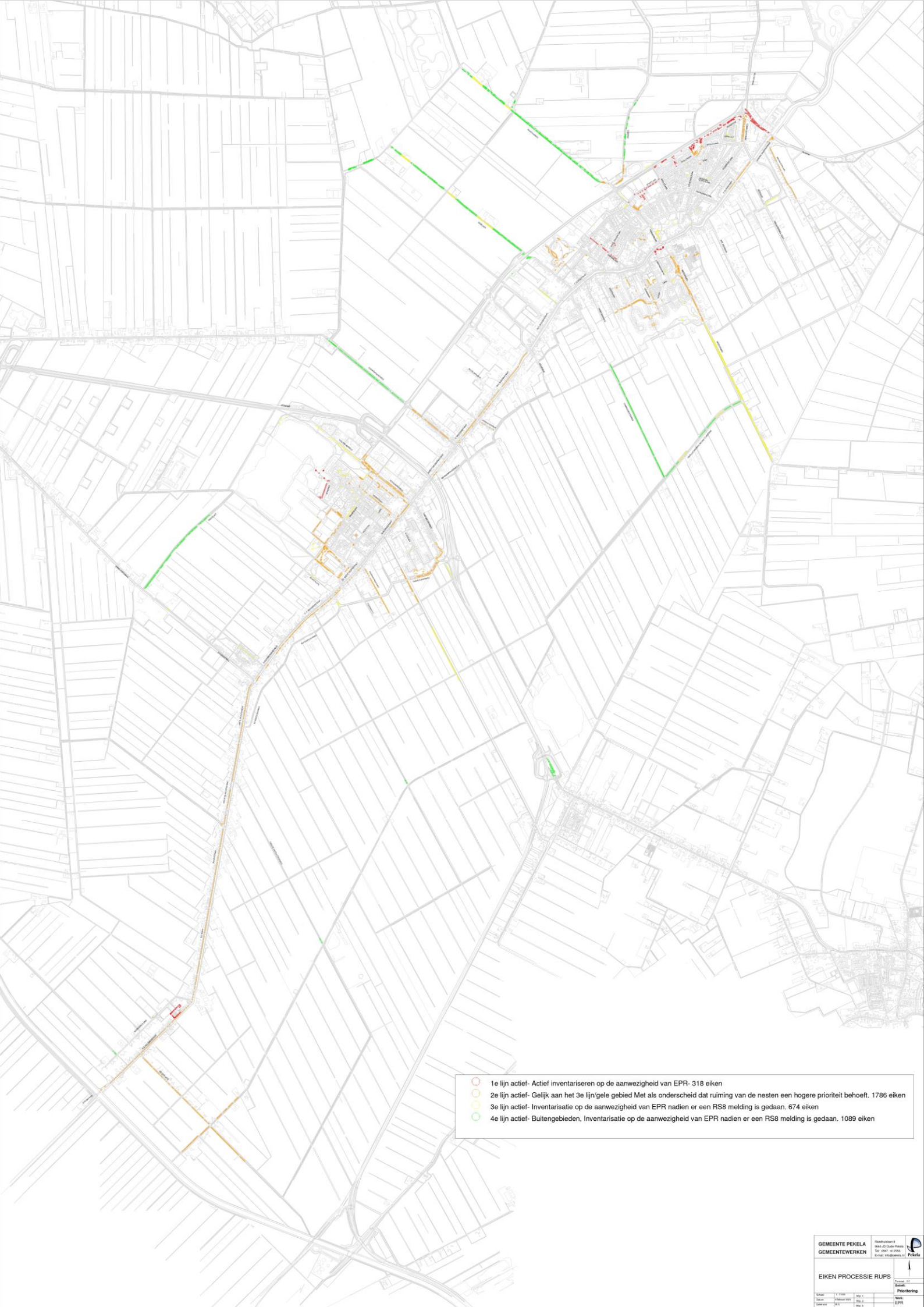
De ruimingskosten zijn exclusief de ingezette uren cq kosten buitendienst

Concept werkafspraken:

Nr	Omschrijving	Actie
1	Prioritering vaststellen	
1.1	Waar zijn we 1 ^e lijn actief? Hoe maken we dit zichtbaar? Inspanning vanuit U&O?	In de omgeving waar sprake is van veel beweging. Concreet: Scholen, winkelgebied, speel-en sportvoorziening en intensief fiets e/o voetgangersverkeer. We gaan bovenstaande visueel in kaart brengen d.m.v. een rode kleur. Voor iedereen herkenbaar en duidelijk. We gaan actief inventariseren op de aanwezigheid van EPR.
1.2	Waar zijn we 2 ^e lijn actief?	Deze omgeving is gelijk aan het 3 ^e lijn/gele gebied. Het onderscheid zit hierin dat ruiming van de nesten een hogere prioriteit behoeft. We gaan bovenstaande visueel in kaart brengen d.m.v. een oranje kleur. Voor iedereen herkenbaar en duidelijk.
1.3	Waar zijn we 3 ^e lijn actief? Hoe maken we dit zichtbaar? Inspanning vanuit U&O?	In de omgeving waar sprake is van minder beweging. Concreet: woonwijken, seniorenvoorziening en de aanwezigheid van bebouwing. We gaan bovenstaande visueel in kaart brengen d.m.v. een gele kleur. Voor iedereen herkenbaar en duidelijk. We gaan inventariseren op de aanwezigheid van EPR op het moment dat er een RS8 melding is gemaakt. We beperken de EPR inventarisatie tot de melding.
1.4	Waar zijn we 4 ^e lijn actief? Hoe maken we dit zichtbaar? Inspanning vanuit U&O?	In de omgeving waar sprake is van zeer geringe beweging. Concreet: buitengebieden We gaan bovenstaande visueel in kaart brengen d.m.v. een groene kleur. Voor iedereen herkenbaar en duidelijk. We gaan inventariseren op de aanwezigheid van EPR op het moment dat er een RS8 melding is gemaakt, en er sprake is van bewoning in de directe omgeving van het nest. We beperken de EPR inventarisatie tot de melding.
2	Inventarisatie EPR	

2.1	Wanneer gaan we inventariseren?	De natuur is grillig. We gaan in de maanden juni en juli EPR inventariseren. Is EPR eerder i.v.m. de zachte winter 19/20?
2.2	Wie gaan inventariseren?	Gert Jan Nijhof en Jeroen Brugging zijn functioneel leidinggevend. Vanuit U&O wordt ondersteuning verleend. We werken in koppels van twee medewerkers.
2.3	Hoeveel uur zijn we nodig voor het inventariseren?	Er wordt geïnventariseerd in tweetallen per Gemeente. In totaliteit vraagt het inventariseren 600 uur (300 uur per Gemeente gelet op de hoeveelheid eikenbomen en de daarbij behorende onderlinge afstanden). Om de reguliere werkzaamheden en de dagelijkse bedrijfsvoering van U&O te continueren is voor 600 uur vervanging nodig. (extra inhuurbudget).
2.4	Gaan we alle geïnventariseerde nestbomen voorzien van een lint?	Ja. De knoop van het lint geeft weer aan welke kant het nest zich bevindt.
2.5	Hoe gaan we de geconstateerde nestbomen registreren in onze database en t.b.v. de opdrachtnemer i.v.m. het ruimen van de nesten?	We beschikken over een digitale database (Obsurve/Digitree) voor de opdrachtgever en opdrachtnemer.
3	Bestrijding	
3.1	Wanneer gaan we nesten ruimen?	Op het moment dat we “werkvoorraad” hebben dan kan de firma Beers worden benaderd. Het rode gebied heeft prioriteit. We willen voor het uitvliegen de nesten geruimd hebben.
3.2	Wie gaat de nesten ruimen?	De firma Beers gaat dit uitvoeren. Alle bomen die voorzien zijn van een lint worden nestvrij gemaakt. Op afroep is Beers beschikbaar, m.a.w. ze werken op uurtarief. Bij voldoende nestjes (dag invulling) worden ze benaderd.
3.3	Gaan we preventief iets doen?	Daar waar mogelijk gaan we extensief maaien.
3.4	Gaan we preventief iets doen?	De ervaringen van 2020 zijn tevredenstellend. We gaan 15 (10 Veendam, 5 Pekela) vleermuiskastjes plaatsen. Albert coördineert.
3.5	Kunnen we het nestruimen in eigen beheer doen i.p.v. het extern wegzetten?	We zullen eerst een business case moeten maken of de kosten in verhouding staan met de opbrengsten, m.a.w. als de reguliere markt het goedkoper kan uitvoeren, dan gaan we het niet zelf doen. Tevens moeten we meenemen wat de provinciale/landelijke ontwikkeling is m.b.t. EPR.
4	Communicatie	
4.1	Belscripts	- I.v.m. de komst van oranje gebieden moeten we voor de collega's van het KCC de belscripts en bijbehorende tekening(en) actualiseren. Overleg Koos van Sprundel/Henk-Jan in deze.
4.2	Communicatie afdeling	Communicatie (Anna) heeft op 26 maart een afschrift ontvangen van de werkafpraak. Henk Weidgraaf is voor Anna het eerste aanspreekpunt m.b.t. het publiceren van actuele en toegevoegde informatie.
4.3	Hoe communiceren we?/tijdsplan?	- Afstemming en terugkoppeling met de verantwoordelijk PH wordt niet specifiek gedeeld, wel wordt de PH geïnformeerd. - Een beleidsnotitie is voor de PH Veendam geen vereiste. De gevraagde financiering kan in 2020 worden verantwoord (actie B&P, zie 5.5).
4.4	Evaluatie en vervolgbepaling EPR 2021	4 ^e week Januari : eerste overleg t.b.v. seizoen 2021 4 ^e week Maart : check/double check, klaar voor het seizoen? 1 ^e week Oktober: evaluatie seizoen 2021
5	Financiën	
5.4	Hoe gaan we om met mogelijke schadeclaims?	Voorbeeld; in het groene gebied overlijdt een gezonde melkkoe die in aanraking is geweest met EPR. De eigenaar van de bomen, land of het gebouw is verantwoordelijk.
5.5	Financiering, benodigde gelden	Zie tabel kostenindicatie. De verantwoordelijke wethouders Veendam (Bert Wierenga) en Pekela (Jaap van Mannekes) hebben op respectievelijk 11/11 en 28/11 aangegeven akkoord te zijn met de concept werkafpraak. Financiering binnen budget dom.beheer

Bijlage 3: Kaart beheersing eikenprocessierups



- 1e lijn actief- Actief inventariseren op de aanwezigheid van EPR- 318 eiken
- 2e lijn actief- Gelijk aan het 3e lijn/gele gebied Met als onderscheid dat ruiming van de nesten een hogere prioriteit heeft. 1786 eiken
- 3e lijn actief- Inventarisatie op de aanwezigheid van EPR nadien er een RS8 melding is gedaan. 674 eiken
- 4e lijn actief- Buitengebieden, Inventarisatie op de aanwezigheid van EPR nadien er een RS8 melding is gedaan. 1089 eiken

Bijlage 4: Reacties op ter visie gelegde Groen- en Watervisie

Onderstaand staan de reacties beschreven op het ter visie gelegde concept van deze Groen- en watervisie. Onze antwoorden zijn telkens dikgedrukt te vinden onder de reacties.

Reactie 1

p.11 In de paragraaf over biodiversiteit wordt als actie genoemd: *We communiceren duidelijk over keuzes in het groen. Dit doen we bijvoorbeeld door informatiebordjes te plaatsen bij locaties van wadi's en ecologische bermen.*

Toelichting: Dit lijkt me een heel goede actie en ook essentieel voor het succes ervan. Hopelijk is er dan ook aandacht voor het parkeren in de bermen. Twee voorbeelden: Ter hoogte van de Houtsteklocatie aan de Feiko Clockstraat wordt, sinds de nieuwe huizen bewoond zijn, veel in de berm geparkeerd. Langs dit deel van het diep was juist een gevarieerde berm aan het ontstaan, waarin ook veel paddestoelen te zien waren. Parkeren heeft hier een sterk negatief effect op. Ook in mijn eigen straat (Bronsveenlaan) zijn de bermen totaal vernield door geparkeerde auto's waardoor vegetatie geen enkele kans krijgt.

Het parkeren in gemeentelijke bermen willen wij zoveel mogelijk voorkomen. Juist ook om schade van de berm en het groen te voorkomen. Daarnaast vinden wij het niet passend in de openbare ruimte. Tegelijkertijd zijn wij ons er van bewust dat het toegenomen autobezit in sommige wijken in de gemeente de nodige druk legt op de openbare ruimte.

Reactie 2

p.12 In de paragraaf over klimaat wordt als actie genoemd: *Borgen van voldoende aanwezigheid en afvoer van water binnen bestaande waterstructuren. Bijvoorbeeld door een hoger zomerpeil te hanteren voor vijvers die op het Pekelderdiep aangesloten zitten.*

Toelichting: Het voorbeeld van een hoger zomerpeil in vijvers komt op mij wat ongelukkig over. Mogelijk/hopelijk wordt er bedoeld dat de vijvers kunnen dienen als regenwateropvang, waardoor het peil, na een zomerse bui, tijdelijk extra hoog mag worden. In dat geval draagt zo'n vijver bij aan het vertraagd afvoeren van regenwater en mogelijk ook nog aan het aanvullen van het grondwater. Ik wil graag benadrukken dat een permanent hoog zomerpeil funest is voor de oeverbegroeiing van een vijver en dat het dus zeer ongewenst is om een laag winterpeil af te wisselen met een hoog zomerpeil (zoals dat in agrarisch gebied gebruikelijk is). Voor een gezonde oeverbegroeiing is het belangrijk dat het vijverpeil 's zomers geleidelijk zakt zodat een groter deel van de oever droog komt te liggen en planten zich kunnen uitzaaïen of hervestigen.

Met het hogere peil wordt inderdaad bedoeld het tijdelijk kunnen opvangen van veel neerslag. De gemeentelijke vijvers zijn ook zo aangelegd dat het hemelwater kan worden opgevangen en vertraagd worden afgevoerd.

Reactie 3

p.12 In de paragraaf over welzijn zou ik als actie willen toevoegen: *Onderscheid maken tussen groen en wandelpaden die wel of niet voor honden toegankelijk zijn, en daar duidelijk over communiceren.*

Toelichting: Nieuw groen wordt altijd als eerste door hondenuitlaters bezocht en daarmee minder aantrekkelijk voor mensen die niet zo dol zijn op honden (en voor spelende kinderen). Niet alle groene ruimte hoeft voor honden beschikbaar te zijn. Mensen hebben ook recht op hondenvrije plekken.

Wij zijn niet voornemens om hier onderscheid in aan te brengen. Het handhaven van een dergelijk onderscheid is in de praktijk niet te realiseren. Wel zullen we bij excessen met behulp van de APV handhavend optreden.

Reactie 4

p.13 In de paragraaf over beleving wordt als actie genoemd: *We proberen de uitstraling van het braakliggend bedrijventerrein langs de N367 te verbeteren met nieuw aan te leggen bosschages, hagen of ecologische bermen.*

Toelichting: Ook dit is een actie waar ik geheel achter kan staan, maar misschien kan er nog iets meer. In hoeverre kan de gemeente eisen stellen aan de inrichting van de bestaande en nog te verkopen bedrijfskavels? De bedrijven kunnen ook een bijdrage leveren aan de vergroening en klimaatadaptatie van de gemeente. Een kavel is nooit voor 100% bebouwd, dus er is altijd ruimte voor groen. Solidus kan nog honderden bomen kwijt op het terrein en op de parkeerplaats. Staan de auto's ook nog fijn in de schaduw.

Naast het feit dat wij inwoners willen stimuleren om bomen te planten/ te vergroenen zullen wij ook het gesprek met de ondernemers en bedrijven aangaan om ook een bijdrage te leveren aan de gestelde doelen in deze visie

Reactie 5

p.14 In de beschrijving van de elementen op de kaart worden drie bosgebieden genoemd. Waarom is het bos in Bronsveen(tussen de Ploeglaan en de Korenlaan) hier niet genoemd?

Is naar aanleiding van de opmerking toegevoegd.

Reactie 6

p.19 Financiën maatregel 8/31: *Bloemenmengsel inzaaien langs het diep.*

Toelichting: De begroting lijkt me niet erg realistisch. Voor een mooi resultaat (beleving) moet zo'n bloemenstrook elke twee jaar opnieuw ingezaaid worden wat extra kosten oplevert. Ik zou sowieso heel terughoudend zijn met het kapot frezen van de huidige berm, want je krijgt er vooral (ongewenste) storingsplanten voor terug (zoals Jakobskruid). Het zou duurzamer wezen om blokken in te planten met vaste planten die gekozen zijn op hun bloei. Verschillende gemeenten hebben hier al ervaring mee opgedaan. De initiële kosten zijn hoger, maar het resultaat is mooier. Om de kosten te drukken kun je dan wat minder meters inplanten dan inzaaien.

Deze suggestie nemen we mee bij de verdere aanpak van de bermen. Per locatie zal onderzocht worden hoe het beste invulling kan worden gegeven aan de doelstelling

Reactie 7

p. 20 Financiën maatregel 16: *1 boom per inwoner.*

Toelichting: Ik zie (en snap) dat er geen budget gereserveerd is voor het daadwerkelijk aanleggen van nieuw bos. Mogelijk kan de gemeente voor het aanplanten van bomen (en ook ontwikkelen van bos) aansluiten bij de provinciale Bossenstrategie en fondsen die de provincie daarvoor beschikbaar stelt.

Ook deze suggestie nemen wij ter harte.

Reactie 8

Ik ben bezig met het rapport door te nemen maar ik heb direct al een vraag over de groenstructuurkaart Pekela. Waarom staat het Kerkhof van de Gereformeerde kerk in Nieuwe Pekela en De Lutherse kerkhof niet op de kaart terwijl de legenda wel ruimte geeft voor begraafplaatsen

Deze locaties zijn niet in eigendom en beheer van de gemeente.